



IDIS Solution Suite

Softwarehandleiding

Stromingservice

Voordat u deze handleiding leest

Deze bedieningshandleiding biedt instructies voor het gebruik van IDIS Solution Suite, een netwerkintegratieoplossing waarmee netwerkcamera's en videoservers op afstand kunnen worden bediend. Wanneer in deze bedieningshandleiding wordt verwezen naar het IDIS Solution Suite-systeem, wordt het computersysteem bedoeld waarop het programma IDIS Solution Suite wordt uitgevoerd. Wanneer naar een apparaat wordt verwezen, wordt een netwerkcamera of een netwerkvideoserver bedoeld. Het volgende programma wordt naast IDIS Solution Suite aangeboden: **Start > IDIS Solution Suite > Hulpprogramma > ProblemReporter** (neem contact op met uw distributeur van IDIS Solution Suite voor de **Geheime code**.)

Copyright

© 2015 IDIS Co., Ltd.

IDIS Co., Ltd. behoudt zich alle rechten inzake deze bedieningshandleiding voor.

Gebruik of duplicatie van deze bedieningshandleiding, zowel gedeeltelijk als geheel, zonder de voorafgaande toestemming van IDIS Co., Ltd. is streng verboden.



De inhoud van deze bedieningshandleiding is zonder voorafgaande kennisgeving onderhevig aan wijzigingen om redenen zoals functionaliteitsverbeteringen.

Gedeponeerde handelsmerken

IDIS is een gedeponeerd handelsmerk van IDIS Co., Ltd.

Overige bedrijfs- en productnamen zijn gedeponeerde handelsmerken van hun respectievelijke eigenaren.

In de tekst

Symbol	Type	Beschrijving
	Voorzichtig	Belangrijke informatie over een specifieke functie.
	Opmerking	Nuttige informatie over een specifieke functie.

WEEE (Waste Electrical & Electronic Equipment)

Correcte verwijdering van dit product

(Van toepassing op de Europese Unie en andere Europese landen met gescheiden inzameling)



Deze markering op het product of in de documentatie geeft aan dat het product aan het einde van de levensduur niet met ander huishoudelijk afval mag worden verwijderd. Om mogelijke schade aan het milieu of de volksgezondheid door ongecontroleerde verwijdering van afval te voorkomen, moet dit product worden gescheiden van andere soorten afval en verantwoord worden gerecycled om duurzaam hergebruik van materialen te bevorderen.

Huishoudelijke gebruikers kunnen contact opnemen met de winkel waar ze het product hebben gekocht of met de lokale overheid voor informatie over waar en hoe ze dit artikel milieuvriendelijk kunnen laten recyclen. Zakelijke gebruikers kunnen contact opnemen met hun leverancier en de voorwaarden van het koopcontract controleren. Dit product mag niet worden gemengd met ander te verwijderen bedrijfsafval.

Inhoudsopgave

1

Deel 1 - inleiding 4

Systeemdiagram5

Meerdere servers.....5

Eén server6

2

Deel 2 - installatie 7

Productinformatie.....7

Inhoud van de verpakking.....7

Systeemvereisten7

Installatie9

Serversysteem9

Clientsysteem.....12

Installatie ongedaan maken14

3

Deel 3 - aan de slag 16

Services uitvoeren.....16

Services registreren.....16

Deel 1 - inleiding

In dit document worden de installatie en bediening van IDIS Solution Suite Video Wall beschreven, bedoeld voor gebruik met IDIS Solution Suite Standard of IDIS Solution Suite Federation.

Meerdere gebruikers kunnen videobeelden bewaken vanaf apparaten via de streamingserver. Wanneer de stromingservice niet wordt uitgevoerd, is bewaking nog steeds beschikbaar, maar beperkt tot minder gebruikers op basis van het maximaantal gelijktijdige aansluitingen dat door het apparaat wordt ondersteund.

Wanneer u meer dan één stromingservice registreert door extra WIBU-Keys aan te schaffen, verdeelt IDIS Solution Suite de werkbelasting van de streaming over de verschillende streamingsservers via de taakverdelingsfunctie en verbetert het programma de stabiliteit van de bewaking. Als een van de streamingsservers stopt met functioneren vanwege een probleem met het systeem, nemen andere streamingsservers de plaats van die server in binnen de limiet van het aantal kanalen dat kan worden gestreamd.

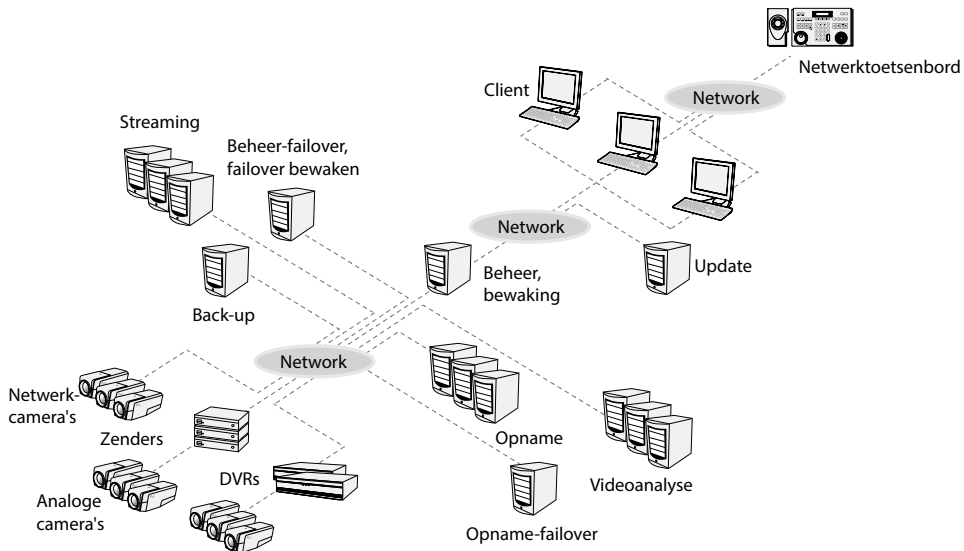
- Aantal services en kanalen waarvoor streaming beschikbaar is:
 - Serviceregistratie: een tot vier stromingservice (het aantal Stromingservices dat kan worden geregistreerd, verschilt afhankelijk van het type en het aantal aangeschafte WIBU-Keys)
 - Streaming: het aantal kanalen dat kan worden gestreamd, is gelijk aan het aantal kanalen dat kan worden opgenomen, tenzij WIBU-Keys voor streaming zijn toegevoegd (maximaal 512 tot 2048 kanalen, afhankelijk van het type en aantal WIBU-Keys wanneer WIBU-Keys zijn toegevoegd).



- Dit product bevat door OpenSSL Project ontwikkelde software voor gebruik in OpenSSL Toolkit (<http://www.openssl.org/>).
- De software in dit product is gedeeltelijk open source. U kunt de volledige relevante broncode van ons ontvangen. Zie de Open sourcehandleiding op de software-cd (OpenSourceGuide\OpenSourceGuide.pdf) of als gedrukt document, bijgeleverd bij dit document.

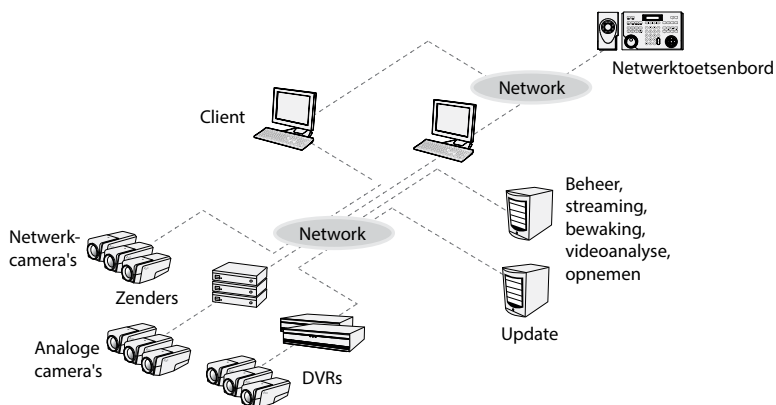
Systemediagram

Meerdere servers



- De beheerservice en de bewakingsservice kunnen op afzonderlijke pc's worden uitgevoerd.
- De updateservice kan op een client-pc worden uitgevoerd of op een pc waarop andere serviceprogramma's van IDIS Solution Suite zijn geïnstalleerd.

Eén server



- Wanneer 256 of meer apparaten zijn geregistreerd, kan het enkele minuten of langer duren om de instellingen van het programma Setup te wijzigen.
- U kunt de opname-, streaming- en videoanalyse services het beste op afzonderlijke pc's uitvoeren.
- De updateservice kan op een client-pc worden uitgevoerd of op een pc waarop andere serviceprogramma's van IDIS Solution Suite zijn geïnstalleerd.

Deel 2 - installatie

Productinformatie

Inhoud van de verpakking

- Installatie-cd
- Gebruikershandleiding
- WIBU-Key (USB-dongle)
- Maximaal vier WIBU-Keys kunnen door één beheerserver worden herkend.
- Als een WIBU-Key wordt ontkoppeld van een beheerserver, zal het programma IDIS Solution Suite niet goed werken.
 - Stop met het uitvoeren van alle services voordat u een WIBU-Key aansluit of ontkoppelt.

Systeemvereisten

Serversysteem

	Aanbevolen
Besturingssysteem	Microsoft® Windows® XP 32-bits/Vista (Home Standard, Business, Ultimate, Enterprise), Microsoft® Windows® 7 (Home Premium, Professional, Ultimate), Microsoft® Windows® 8 (Pro, Enterprise), Microsoft® Windows® Server 2003/2008/2012
CPU	Intel Core II Quad 8200 2,33 GHz/Intel Xeon 3,0 GHz of sneller
RAM	2 GB of meer
VGA	AMD Radeon™ HD 2400 of NVIDIA GeForce FX5500 (AMD aanbevolen) (1024 x 768, 24 bpp of hoger)
HDD	2 GB of meer vrije ruimte voor elke service (bijvoorbeeld 4 GB of meer vrije ruimte wanneer u beheer- en bewakingsservices installeert)
LAN	Gigabit Ethernet of sneller

Clientsysteem

	Aanbevolen	Minimum
Besturingssysteem	Microsoft® Windows® 7 64-bits (Home Premium, Professional, Ultimate) (compatibel met Microsoft® Windows® 8 (Pro, Enterprise))	Microsoft® Windows® XP Home SP 3
CPU	Intel Core II Quad 8200 2,33 GHz of sneller	Intel Pentium IV 3,0 GHz of sneller
RAM	2 GB of meer	1,5 GB of meer
VGA	AMD Radeon™ HD 3650 of NVIDIA GeForce 8400GS (AMD aanbevolen) (1024 x 768, 24 bpp of hoger)	AMD Radeon™ HD 2400 of NVIDIA GeForce FX5500 (AMD aanbevolen) (1024 x 768, 24 bpp of hoger)
HDD	350 MB of meer vrije ruimte	350 MB of meer vrije ruimte
LAN	Gigabit Ethernet of sneller	10/100 Mbps Ethernet of sneller

- In dit document verwijst de **server of het serversysteem** naar een pc waarop een service van IDIS Solution Suite wordt uitgevoerd. Het **clientsysteem** verwijst naar een pc waarop het clientprogramma wordt uitgevoerd.
- Het programma IDIS Solution Suite is een 32-bits toepassing. Wanneer u dit installeert op 64-bits versies van Microsoft® Windows® Vista of een later besturingssysteem, wordt het geïnstalleerd en uitgevoerd in de 32-bits compatibiliteitsmodus.
- Het verdient aanbeveling een nieuwe ongeformatteerde harde schijf toe te voegen om een stabiele opname te garanderen. Als u echter een harde schijf instelt die gegevens bevat, moet u partitie(s) en het bestandssysteem van tevoren verwijderen, na het formatteren. Raadpleeg de gebruikershandleiding van de pc/server of overleg met de fabrikant van de pc/server voor meer informatie over het formatteren of verwijderen van de partitie(s) en het bestandssysteem.

Installatie

- ✓ U kunt de opname-, streaming- en videoanalyseresources het beste op afzonderlijke pc's uitvoeren voor betere prestaties bij het opnemen, bewaken en afspelen van videobeelden.
- Schakel de energiebesparingsfunctie van Windows op uw pc uit: menu **Start** → **Energiebeheer** → stel zowel **Het beeldscherm uitschakelen na** als **De computer in slaapstand zetten na** in op **Nooit (Energiebeheer)** → tabblad **Energiebeheerschema's** → stel zowel **Beeldscherm uitschakelen na** als **Harde schijven uitschakelen na** in op **Nooit** wanneer u het besturingssysteem Microsoft® Windows® XP gebruikt).

⚠ Als er een oudere versie van IDIS Solution Suite op uw computer is geïnstalleerd, wordt er een scherm weergegeven waarin u wordt gevraagd de software te upgraden. In dit geval dient u de software te upgraden op basis van de instructies op het scherm.

Serversysteem

Beheerserver

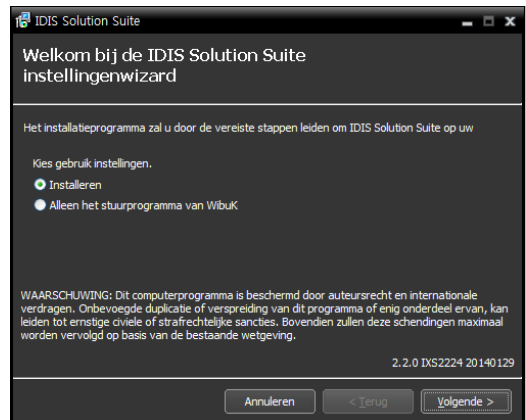
- 1 Plaats de software-cd in de beheerserver.
 - 2 Voer het bestand **Setup.exe** in de map **Setup** op de software-cd uit.
- ⚠ Wanneer u het besturingssysteem Microsoft® Windows® Vista of hoger gebruikt, kan het venster **Gebruikersaccountbeheer** worden weergegeven. Klik op **Toestaan** en installeer de software volgens de instructies.

- 3 Selecteer de taal waarin u het programma wilt uitvoeren en klik vervolgens op **Oke**.

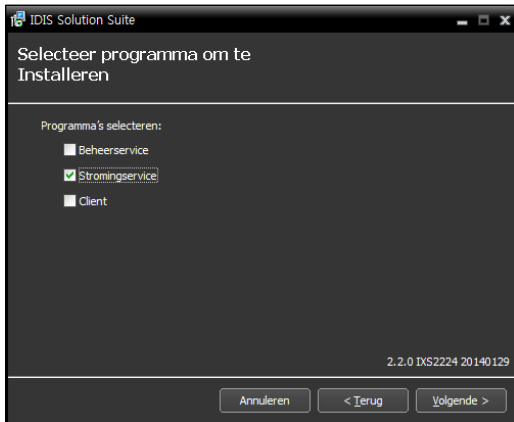


- ✓ Als u de geselecteerde taal correct wilt weergeven, dient het besturingssysteem van uw pc zo te zijn ingesteld dat de geselecteerde taal wordt ondersteund.
- Als u de taal van het programma IDIS Solution Suite wilt wijzigen nadat de software is geïnstalleerd, selecteert u **Taalselectie** in de map **IDIS Solution Suite** → **Hulpprogramma** van het menu **Start** voordat u het programma **IDIS Solution Suite** start.

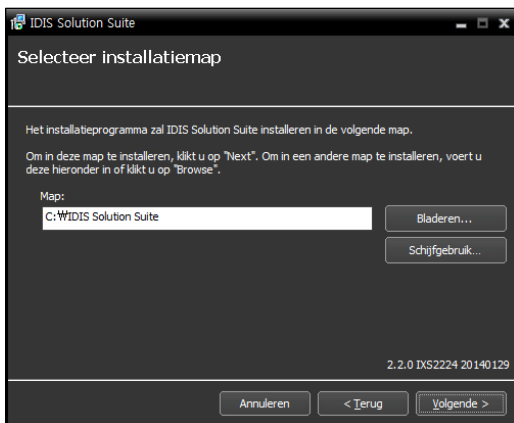
- 4 Selecteer **Installeren** en klik op **Volgende** wanneer het volgende scherm wordt weergegeven.



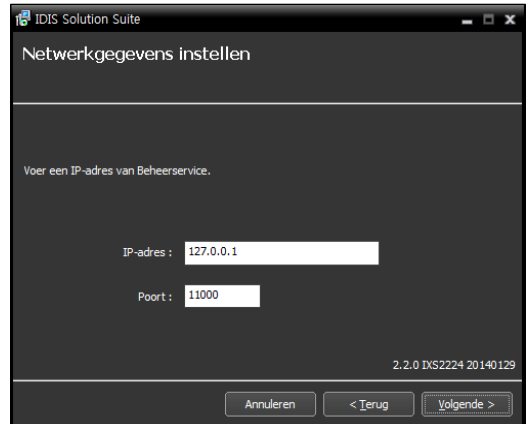
- 5 Selecteer **Stromingservice** en klik op **Volgende**.



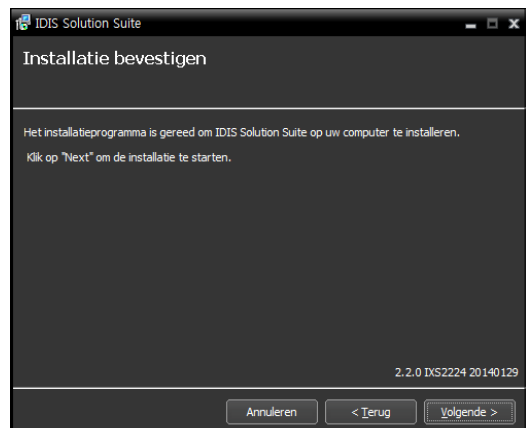
- 6 Geef het pad op naar de map waarin de services moeten worden geïnstalleerd. Wanneer u op de knop **Schijfgebruik...** klikt, worden de beschikbare en vereiste schijfruimte voor de installatie voor elke harde schijf weergegeven. Klik dan op **Volgende**.

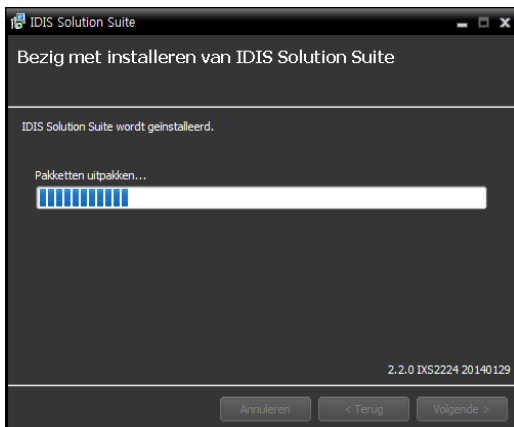


- 7 U dient het IP-adres en poortnummer van de beheerserver in te voeren. U kunt de instellingen desgewenst wijzigen in het programma Servicemanager nadat u de installatie hebt voltooid. Wanneer de installatie is voltooid, is de stromingservice met de beheerservice verbonden via het netwerk als beide services zijn ingeschakeld.

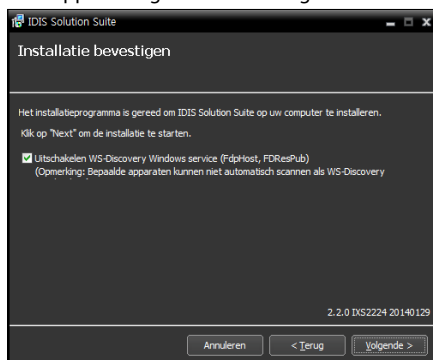


- 8 Klik op **Volgende** wanneer de volgende schermen worden weergegeven.

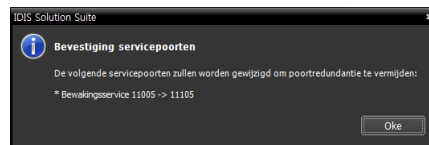




- Wanneer u het besturingssysteem Microsoft® Windows® Vista of een later besturingssysteem gebruikt, wordt het volgende scherm weergegeven. Het verdient aanbeveling het vakje **Uitschakelen WS-Discovery Windows service (fdPHost, FDResPub)** in te schakelen. Als u het vakje niet inschakelt, kan het programma IDIS Solution Suite apparaten niet automatisch scannen met het ONVIF™-compatibiliteitsprotocol wanneer apparaten voor apparaatregistratie worden gescand.

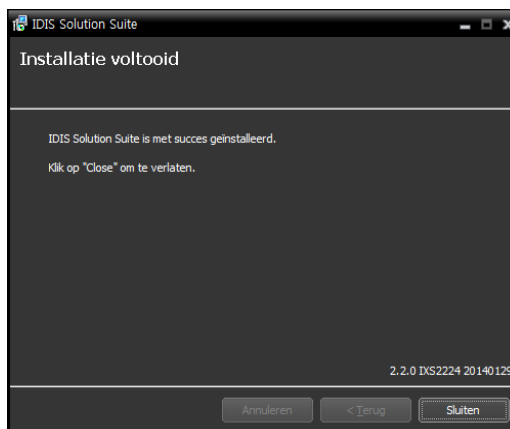



- Het volgende scherm wordt weergegeven wanneer het poortnummer van de service die wordt geïnstalleerd, al in gebruik is. Op het scherm wordt het poortnummer weergegeven dat zal worden gewijzigd. Het gewijzigde poortnummer wordt toegepast wanneer de service na de installatie wordt geactiveerd.



- **.NET Framework** en de **Visual C++ Runtime-bibliotheken** worden automatisch geïnstalleerd. Dit kan enkele minuten in beslag nemen. Deze installatiestap wordt overgeslagen als de programma's al op uw computer zijn geïnstalleerd.

- 9 Klik wanneer het volgende scherm wordt weergegeven, op **Sluiten** om de installatie te voltooien.



- Na installatie van de services worden het programma Servicemanager voor de services (het pictogram ) wordt weergegeven in het systeemvak op de taakbalk en het programma Setup automatisch gestart.

- 10 Sluit WIBU-Keys aan op de beheerserver.

Clientsysteem

- 1 Plaats de software-cd in de client-pc.
- 2 Voer het bestand **Setup.exe** in de map **Setup** op de software-cd uit.

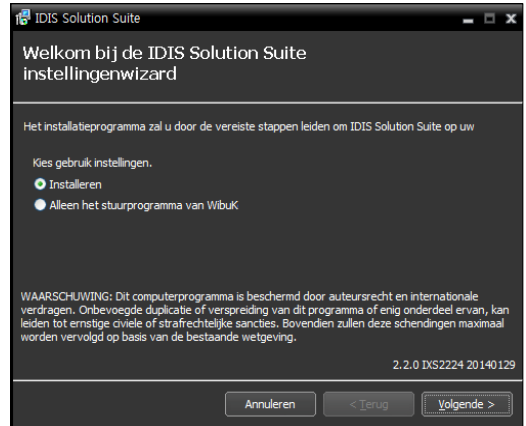
- Wanneer u het besturingssysteem Microsoft® Windows® Vista of hoger gebruikt, kan het venster **Gebruikersaccountbeheer** worden weergegeven. Klik op **Toestaan** en installeer de software volgens de instructies.

- 3 Selecteer de taal waarin u het programma wilt uitvoeren en klik vervolgens op **Oke**.

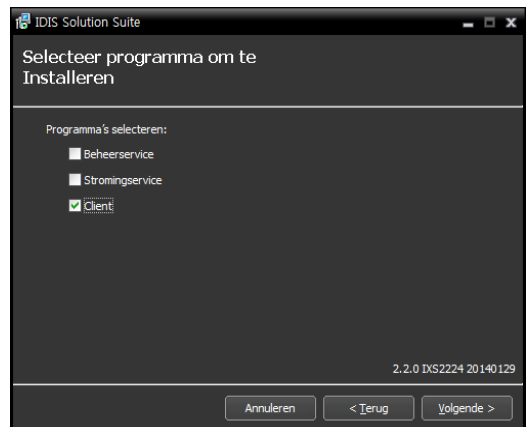


- Als u de geselecteerde taal correct wilt weergeven, dient het besturingssysteem van uw pc zo te zijn ingesteld dat de geselecteerde taal wordt ondersteund.
- Als u de taal van het programma IDIS Solution Suite wilt wijzigen nadat de software is geïnstalleerd, selecteert u **Taalselectie** in de map **IDIS Solution Suite** → **Hulpprogramma** van het menu **Start** voordat u het programma **IDIS Solution Suite** start.

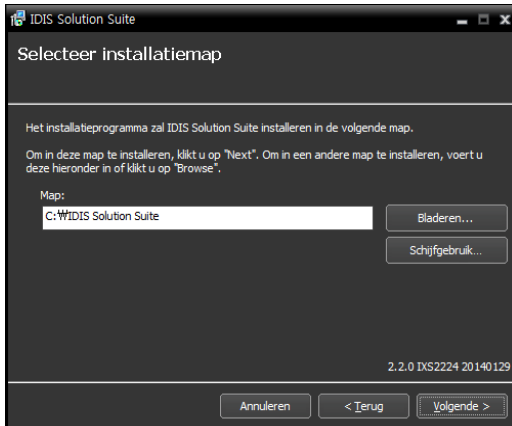
- 4 Selecteer **Installeren** en klik op **Volgende** wanneer het volgende scherm wordt weergegeven.



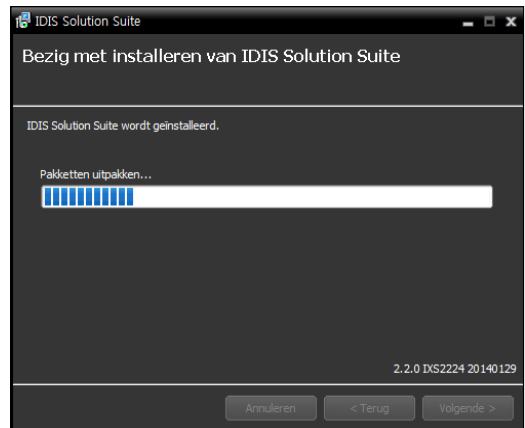
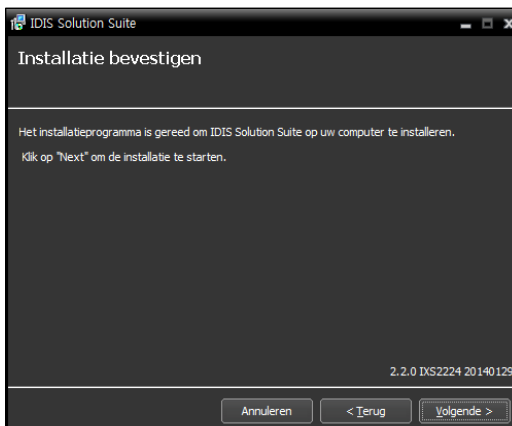
- 5 Selecteer **Client** en klik op **Volgende**.



- 6 Geef het pad op naar de map waarin het clientprogramma moet worden geïnstalleerd. Wanneer u op de knop **Schijfgebruik...** klikt, worden de beschikbare en vereiste schijfruimte voor de installatie voor elke harde schijf weergegeven. Klik dan op **Volgende**.



- 7 Klik op **Volgende** wanneer de volgende schermen worden weergegeven.

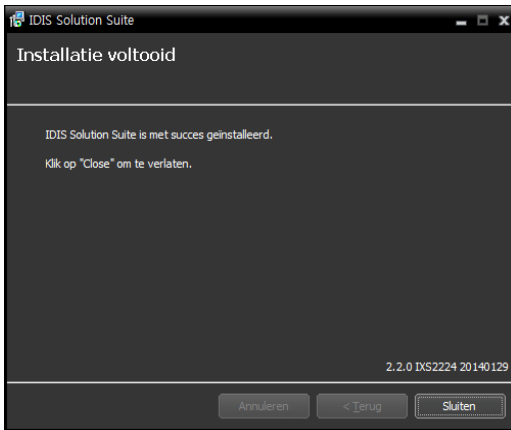


- ✓ Wanneer u het besturingssysteem Microsoft® Windows® Vista of een later besturingssysteem gebruikt, wordt het volgende scherm weergegeven. Het verdient aanbeveling het vakje **Uitschakelen WS-Discovery Windows service (fdPHost, FDResPub)** in te schakelen. Als u het vakje niet inschakelt, kan het programma IDIS Solution Suite apparaten niet automatisch scannen met het ONVIF™-compatibiliteitsprotocol wanneer apparaten voor apparaatregistratie worden gescand.



- **.NET Framework** en de **Visual C++ Runtime-bibliotheken** worden automatisch geïnstalleerd. Dit kan enkele minuten in beslag nemen. Deze installatiestap wordt overgeslagen als de programma's al op uw computer zijn geïnstalleerd.

- 8 Klik wanneer het volgende scherm wordt weergegeven, op **Sluiten** om de installatie te voltooien.



- 2 Ga naar het menu **Start** en klik op **IDIS Solution Suite**. Klik op **IDIS Solution Suite verwijderen**.



U kunt de software verwijderen via de software-cd. Plaats de software-cd in de server of client-pc en voer het bestand **Setup.exe** uit. Selecteer **Verwijderen** en klik op **Volgende**.



Installatie ongedaan maken

- 1 Stop eerst met het uitvoeren van de services en het clientprogramma.

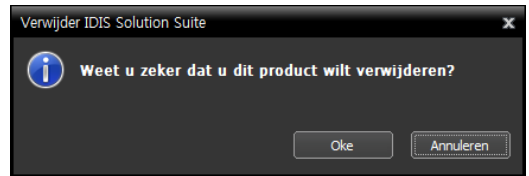


IDIS Solution Suite wordt mogelijk niet goed verwijderd als u deze software verwijdert terwijl de services of het clientprogramma worden uitgevoerd.

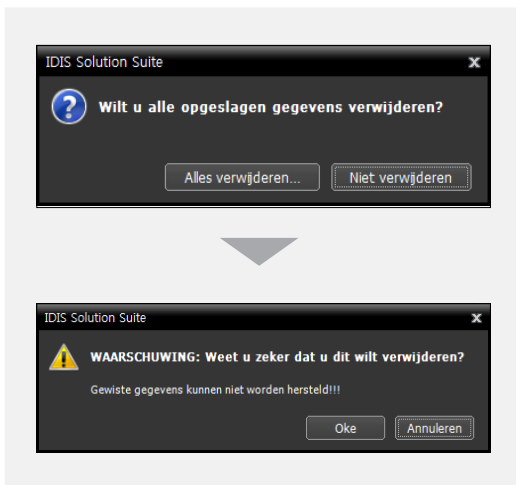


De installatie van IDIS Solution Suite dient ongedaan te worden gemaakt volgens de onderstaande procedures. Als u de installatiemap handmatig verwijdert, kan IDIS Solution Suite niet worden verwijderd of opnieuw worden geïnstalleerd.

- 3 Klik op **Oke** wanneer het volgende scherm wordt weergegeven.



- 4 Klik op **Alles verwijderen** of **Niet verwijderen** wanneer het volgende scherm wordt weergegeven. Wanneer u op **Alles verwijderen** klikt, worden alle opgeslagen gegevens verwijderd, inclusief opgenomen videobeelden en eerdere instellingen in het systeem. Wanneer u op **Niet verwijderen** klikt, wordt de software verwijderd zonder opgeslagen gegevens in het systeem te verwijderen en worden alle op het systeem opgeslagen gegevens bewaard.



- De verwijderde gegevens kunnen niet worden hersteld wanneer ze eenmaal zijn verwijderd.

- 5 Klik op **Oke** om het verwijderingsproces te voltooien.

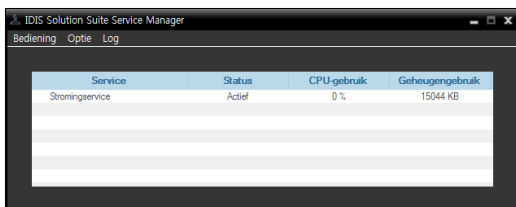
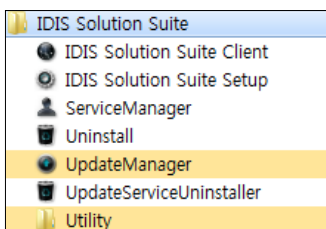
Deel 3 - aan de slag

Services moeten worden uitgevoerd op de servers van IDIS Solution Suite om het programma IDIS Solution Suite te laten werken.

Services uitvoeren

Een **service** in het programma IDIS Solution Suite is een proces dat op de achtergrond wordt uitgevoerd en een bepaalde bewerking uitvoert.

Wanneer de services zijn geïnstalleerd, worden ze automatisch uitgevoerd. U kunt het uitvoeren van de services ook handmatig starten of stoppen. Ga naar het menu **Start** → Klik op **IDIS Solution Suite** → Start het programma **Servicemanager**.



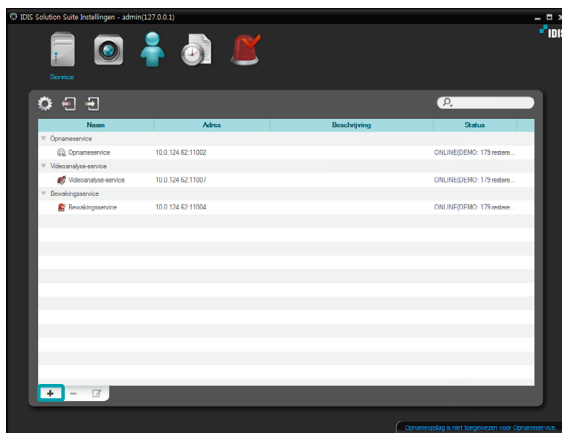
Controleer de status van services. Als bepaalde services niet worden vermeld als **Actief** onder **Status**, start u de services handmatig. Raadpleeg de gebruikershandleiding van IDIS Solution Suite Standard voor meer informatie over het programma **ServiceManager**.

Services registreren

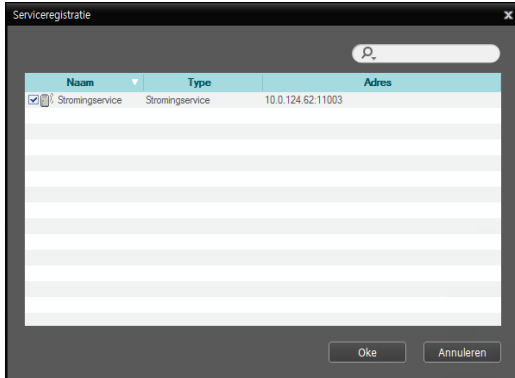
U moet stromingservices in de beheerservice registreren om IDIS Solution Suite te starten.

Ga naar het menu **Start** → Klik op **IDIS Solution Suite** → Start het programma **IDIS Solution Suite Instellingen** en voer aanmeldgegevens in.

Selecteer het menu **Service** en registreer vervolgens stromingservices volgens de onderstaande procedures.



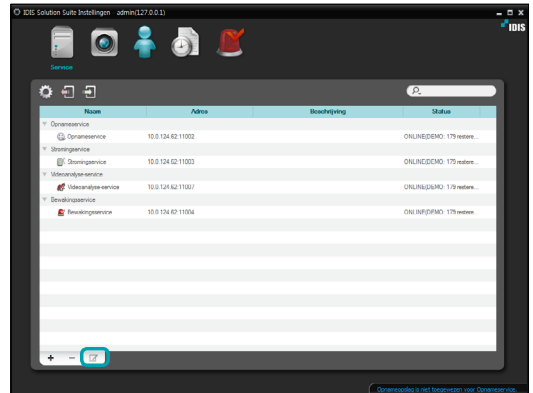
- 1 Klik onderaan op **+**. Het venster **Serviceregistratie** wordt weergegeven en er wordt een lijst met beschikbare services weergegeven met informatie over elke service.



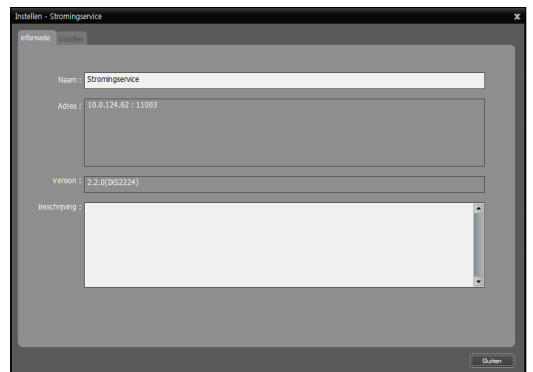
- **Naam:** geeft services weer die momenteel zijn verbonden met de beheerservice via het netwerk.
- **Type:** geeft het type service weer.
- **Adres:** geeft het IP-adres en poortnummer van elke server weer.

- Alleen de services waarvan de beheerserverinformatie (**Servicemanager** → **Optie** → **Serveroptie**) overeenkomt met de momenteel verbonden beheerserver zijn beschikbaar.

- 2 Selecteer de stromingservices die moeten worden geregistreerd in het IDIS Solution Suite-systeem. De geselecteerde services worden in de servicelijst weergegeven.



- 3 Selecteer een stromingservice en klik onderaan op . Het venster **Instellen – Stromingservice** wordt weergegeven. Selecteer het tabblad **Informatie**





IDIS Co., Ltd.

Ga voor meer informatie naar
www.idisglobal.com